

# Jičínská vinice

**Měsíčník křesťanského společenství Jičín 5/2020**

Poznání činí člověka domýšlivým, ale láska buduje.

1 Kor 8,1

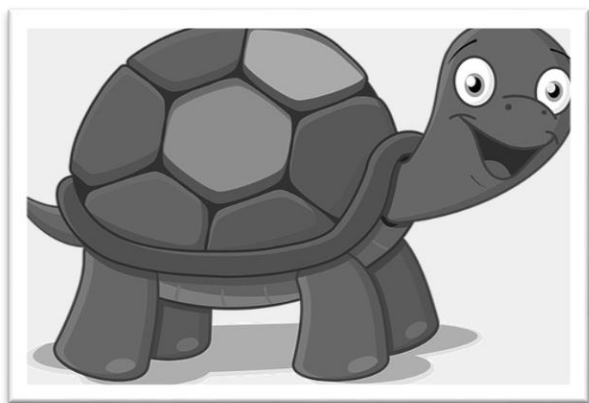


## **VE VINICI NAJDETE:**

Úvodník – Pomalu, ale jistě, rozhovor s Milošem R, čl.  
Dana Drápala – problematika výkladu Zjevení, Pokladna;  
Oznámení

ÚVODNÍK:

# Pomalů, ale jistě



S Božím královstvím je to tak, jako kdyby člověk zasel semeno na svém poli. Vstával by ve dne i v noci, a potom usnul a semeno vzešlo a on ani nevěděl jak. Země sama od sebe užitek plodí.

Když rozkvétá strom, kytko, roste hruška, tráva nebo obilí, tak i kdybyste u toho stáli, nevidíte to. Zrovna tak, když se věci kazí, hnije hruška, odkvétá kytko, usychá strom. I kdybyste u toho stáli, nevidíte to.

Přesto se to děje. Pomalu, ale jistě. S námi je to stejné. Když se člověk

kazí, i když ho máte před očima, nejde to vidět. Když člověk roste, je to stejné. Pavel píše Timoteovi: „Dbej na to, aby tvůj pokrok byl patrný, aby byl vidět.“

Tvůj pokrok – tedy Tvůj duchovní růst. To není nic překotného. Je to spíš... jako když roste tráva. A hlavně, nikdo, kromě tebe, za to není víc zodpovědný. Jak se říká, že předpoklad spravedlnosti je nestrannost, tak předpokladem duchovního růstu je láska k Pánu Ježíši Kristu. Bez té lásky nemůže nikdo dojít osobního zjevení Krista. Mohl získat mnoho náboženských informací. Předpokladem není ani hodnota IQ, i když to je pak také velmi prospěšné.

Zdali rosteme nebo hnijeme, se ukazuje ve zpětném pohledu, když hledíme sami na sebe. To je pak zřejmé i dalším pozorovatelům.

Níže jsem zkopíroval hlavní titulky zpráv, NOVINKY -CZ , tučně vytištěno.

**K Zemi se řítí potenciálně  
nebezpečná planetka**

**Na Sibiři bojují se  
zmutovanými klíš'aty**

**Mladý řidič při odbočování  
smetl motorkáře, ten na  
místě zemřel**

**Holčička na vodítku visela u  
stropu výtahu**

**Smrt kojence na Mělnicku  
zůstává pořád záhadou**

**Jako když vypouštíte vanu.**

**Sicílie zažila meteotsunami**

**Přestaňte říkat manžel a  
manželka, vyzývá OSN**

Říkám si, že pokud se tímto člověk krmí, co asi z toho může vyrůst? Co z toho vznikne? Něco jistě, ale duchovní růst to nebude. Pamatuji na některé lidi ve sboru, kteří tam už nejsou. Na časy horlivé práce, čas

horlivého zájmu podílet se na práci Božího království. Časem, když nerostli, odešli. Ono to ani jinak nejde. Proto je nám přikázáno obecenství. Když se ze mě bude stávat suchá větev a sám si to nebudu uvědomovat, jsou tu ostatní, co mě na to můžou upozornit a tím mi prokázat službu a pomoci mi. Máme pouze dvě možnosti. Duchovní růst nebo duchovní úpadek. Svět není černobílý, ale v tomto případě to tak je, neboť život není statický, jako kámen, který může ležet beze změn několik lidských životů.



Přeji a vyprošuji sílu, vůli, odhodlání i požehnání k síle růstu života Kristova v nás. Nemůže se to dít bez naší vědomé spolupráce, stejně jako úpadek. Petr

# Rozhovor s Milošem R.



**Miloši, jsi ten, kdo máš nejdéle trvající členství ve sboru. Jak se společenství podle tebe během času vyvinulo a změnilo?**

Lidem přibyly vrásky a chlapi mají vousy. Jsou zde noví lidé za těch 30 let.

**Čím byl pro Tebe sbor užitečný ve všech těch letech?**

Nebyl jsem sám, mám tady hodně přátel.

**Jak se CV 19, dotkla tvé práce?**

Hodně. Lidi neotvírali dveře, báli se kontaktu. Taky si začali uvědomovat, že nic není věčné a myslí víc na budoucnost. Když mají v kalhotách, tak si dávají smlouvy. Netvoří si žádnou rezervu a pak když něco nastane...

**Kam by ses chtěl podívat?**

Tady to je dobrý. Co budu dělat v Asii nebo v Americe?

**Vzkaz nakonec?**

V kanceláři mám otevřeno v úterý.

## K problematice výkladu Zjevení

Když jsem vyslovil názor, že řecké slovo *tachy*, zpravidla překládané „brzy“, lze přeložit i „náhle“, narazil jsem na námitky. Pokusím se blíže vysvětlit své stanovisko.

První předběžnou připomínkou je upozornění na to, že řada biblických termínů nebo výroků je víceznačných, přitom různé významy se navzájem nevylučují. (Podrobněji o tom píšu v knížečce „Inspirovanost Písma“.) Jednoduchým příkladem je Ježíšova výzva „mějte víru Boží“. Tato slova lze pochopit jako „mějte víru v Boha“ (tak ČEP), nebo „mějte víru, kterou dává Bůh“. Tyto dva významy se navzájem nevylučují a proto preferuji „tradiční“ kralický překlad, který tuto dvojnásobnost zachovává. Podobných příkladů bychom našli v Písmu mnoho.

Podobně dvojnásobné může být i řecké slůvko *tachy*, které znamená kromě „brzy“ a „náhle“ rovněž „rychle“, jak nám připomíná i obecně známé slovo „tachometr“. Při výkladu si ale můžeme položit několik dalších otázek. Ve Zjevení 1:1 jsou slova „co se má brzy stát“. Tato slova řekl Janovi anděl, a to na základě Ježíšova pokynu. Jakým jazykem anděl s Janem mluvil? V úvahu připadají především dva jazyky: aramejšтина, která byla zřejmě Janovou mateřštinou, nebo řečtina, kterou se běžně mluvilo i

v Malé Asii, tedy i v Efesu nebo na ostrově Patmu. Dokážu si ovšem představit i to, že Ježíš skrze anděla dával Janovi určité vjemy, které Jan teprve „odíval do slov“. Předpokládám, že Jan knihu Zjevení sepsal řecky, i když nemohu vyloučit i případ, že si Zjevení nejprve zapsal aramejsky a pak ho (on sám, případně někdo jiný, jehož překlad Jan autorizoval?) přeložil do řečtiny. Pokud skutečně foneticky slyšel slova, a pokud to bylo v aramejštině, bylo by velmi zajímavé, jaké slovo bylo použito. Odpovědi na všechny tyto otázky se ovšem na této straně nebe zřejmě nedovíme. Ostatně pro naši spásu nejsou důležité.

Když upozorním, že téměř 2000 let od zjevení na Patmu po počátek Božího království není „brzy“, slyším dobře známou námitku, že jeden den u Boha je jako tisíc let pro nás, případně je tato myšlenka rozvinuta do (v podstatě samozřejmého) tvrzení, že Boží čas je jiný než čas lidský. Tato námitka se přijímá, onen argument z 2. Petrovy 3:8 mi pochopitelně není neznámý.

Jenže je tu určitá potíž. Ano, platí, že biblická slova mohou mít jiný význam, než mají v dnešní době pro nás. Takové důležité pojmy jako „láska“, „spravedlnost“ nebo „smlouva“ mají pro dnešního člověka často význam hodně odlišný od toho, jak těmto slovům rozuměli svatopisci. A jedním z úkolů biblické teologie je biblický obsah těchto pojmů vynášet na světlo.

Tak třeba slovo „hvězda“ ve Zjevení. Padlé hvězdě je dán klíč od bezedné propasti (Zj 9:1). To určitě nebude nějaká hvězda, jak jí rozumějí dnešní astronomové. Tak by to snad mohli chápat lidé, kteří tvrdí, že země je placatá; tito lidé jsou ale už za hranicí mých komunikačních schopností. A co takhle, když drak svým ocasem smete třetinu hvězd? Pokud to chcete vykládat v souřadnicích socialistického realismu, máte velký problém. Ovšem z Písma lze odvodit, že „slunce, měsíc a hvězdy“ jsou někdy zákrytnými pojmy pro autority (např. krále a jeho úřednictvo – viz např. Josefův sen a jeho pozdější postavení v Egyptě). Pak to „smetení třetiny hvězd“ může znamenat narušení pozemských i nebeských autorit, který se reálně projeví jako vpád anarchie. Ne že bych si to přál, ale možná od toho nejsme daleko. Rusko to prožívalo naplno v letech 1917-1923, a to, co přišlo potom, bylo jen jiné, nikoli lepší.

Taková slova jako „smlouva“, „bezúhonnost“, „svazování a rozvazování“ mohou mít jiný význam, než se domníváme. Studium Písma se můžeme (a máme) tohoto významu dobrat. Je ale možné dávat jiný význam slovu „brzy“? Mám na mysli význam, jak tomuto slovu běžně rozumíme. Pokud je dva tisíce let „brzy“, pak mi vytane na mysli anekdota o malé holčičce, které tatínek vysvětloval něco z Bible a ona se ho zeptala: „Když Pán Bůh nemínil, co řekl,

proč neřekl, co mínil?“ Ano, Boží čas je jiný než lidský. Nejde jen o trvání. Věčnost vůči času si můžeme představovat jako rovinu vůči přímce nebo prostor vůči rovině. Jenže tady chce Bůh něco sdělit lidem! Můžeme říci: „Spravedlnost v Bibli znamená to a to.“ Ale tady bychom museli říci „Brzy“ v Bibli znamená hodně dlouho, třeba tisíce let.“

Pomocí takovýchto „úroků stranou“ můžeme do Písma, a zejména do Zjevení, vkládat ledacos. Pokud si ale místo „brzy“ dosadíme „náhle“, tento úrok nepotřebujeme. A jak jsem kdesi psal, odpovídá to i naší zkušenosti. Bůh do mého života nevstoupil brzy, ale vstoupil do něj náhle. Sametová revoluce nepřišla brzy, ale přišla náhle. Mého přítele opustila manželka. Z jeho pohledu to nebylo brzy, ale náhle.

Neříkám, že si máme všude v Písmu škrtnout „brzy“ a napsat tam „náhle“. Jeden jazyk nelze jednoduše „překlopit“ do druhého. Každá část Písma má svůj kontext. Například řecké slovo *peirasmos* znamená jednak pokušení, jednak zkoušku. A jistě mi dáte za pravdu, že pokušení a zkouška není totéž. Nezbyvá než překládat podle kontextu. Pokud jde o Písmo, je třeba to činit s obzvláštní bází. Mnohokrát jsem si to uvědomil, když jsem překládal Žalmy pro ČSP. I překlady mohou být inspirované a neinspirované.

5. dubna 2020

D. Drápal

# ZPRÁVA O HOSPODAŘENÍ ZA MĚSÍC KVĚTEN 2020

Počáteční stav financí k 30. 4. 2020 činil 242 317,05 Kč

Celkové příjmy v dubnu činily 77 505,54 Kč

z toho:

- sbírky a dary 74 105,00 Kč

- dary na Hospic Duha 3 400,00 Kč

- úroky KB 0,54 Kč

Celkové výdaje v dubnu činily 45 034,10 Kč

z toho:

- mzdové náklady (pastor, účetní) + přísp. na kancelář 39 890,00 Kč

- dar na Hospic Duha (platíme od 3/20 do 2/21) 3 991,00 Kč

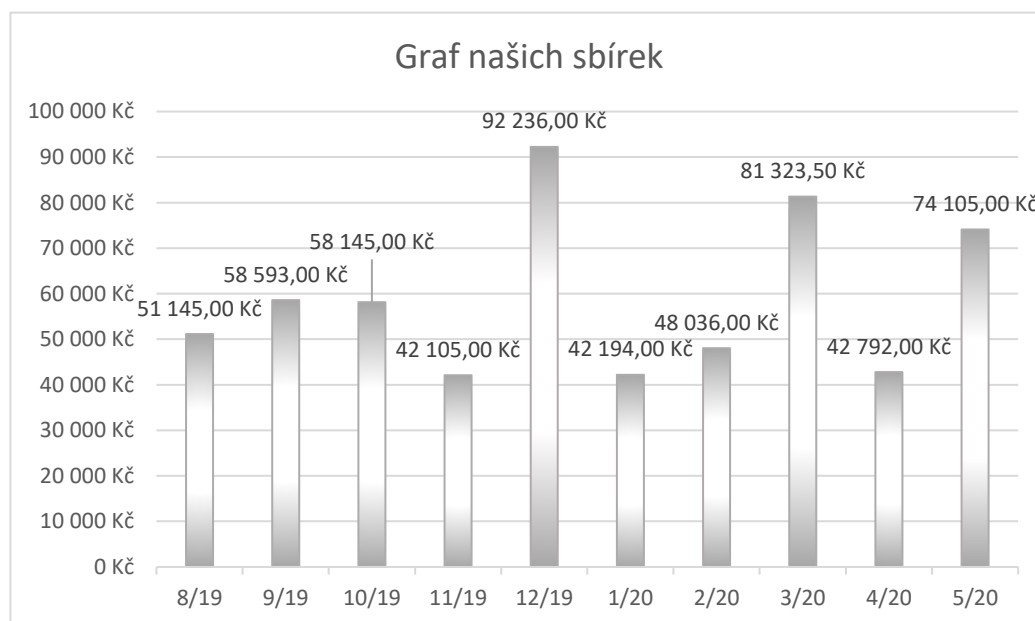
- telefon 2x, poplatky KB 872,10 Kč

- dárky k narozeninám, občerstvení mládež 281,00 Kč

Konečný zůstatek k 31. 5. 2020 274 788,49 Kč

Od FÚ dostaneme z mezd proplacen daňový bonus 2x 2546 Kč za 4 a 5/20, tj. celkem

+ 5 092 Kč



**Prosím, přesměrujte si všechny své platby pro sbor na nové číslo účtu  
u FIO banky: 2401587411/2010**

číslo účtu u Komerční banky: 78-8501420237/0100

*Jana Kecskèsová*

# OZNÁMENÍ:

## PRAVIDELNÉ SHROMÁŽDĚNÍ:

NEDĚLE: 9, 30hod.

Porotní sál jičínského zámku

21. června,

káže Martin Peterka

## SKUPINKY:

STŘEDA: 19,30, Kecsesovi

ČTVRTEK: 19.30, Kloučkovi

## KAVÁRNA:

Vždy poslední neděli v měsíci,  
pamatujte prosím na občerstvení.

## MLÁDEŽ:

Od pátek, 18hod. obvyklé místo.

## STARŠOVSTVO:

21. června, 14hod. Kloučkovi

## Pozvánka na mládežnické kempování:

Mládežníci Vás srdečně zvou na kempování v Bradlecké Lhotě od 27.7. do 31.7. Vítáni jsou i dospělý

návštěvníci, zájemci o volejbalový turnaj nebo unavení pracující toužící po lesním klidu. Přihlásit se můžete u Kláry K.

## POČET ČLENŮ:

39 dospělých

6 nezletilých

11 dětí.



EKUMENICKÁ BOHOSLUŽBA NA Zebíně, 30. 5. 2020

MĚSÍČNÍK:  
Křesťanského společenství Jičín  
Lucie Spáčilová  
E-mail: [ksj@centrum.cz](mailto:ksj@centrum.cz)